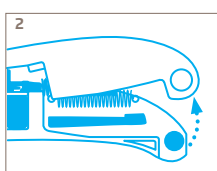
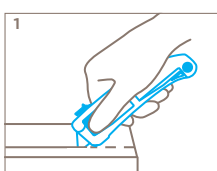


PDF DOWNLOAD
www.martor.com/
manuals



SECUNORM MAXISAFE NO. 10130610



NO. 60099
0,63 mm

SECUNORM MAXISAFE NO. 101306



NO. 1760099
0,65 mm, ceramic

SECUNORM MAXISAFE NO. 10139910

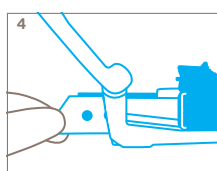
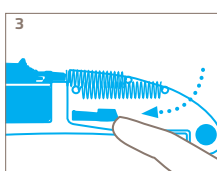


NO. 99
0,63 mm

SECUNORM MAXISAFE NO. 10150610



NO. 60099
0,63 mm



D HANDHABUNG SICHERHEITSMESSER

Anwendung: Mit dem Schieber lösen Sie die Klinge aus. Klingenspitze ins Schneidmaterial (z.B. Karton) einstecken (Abb. 1) und schneiden. Beim Schneiden von Folien auf genug Gegen-Druck achten, damit sich die Klinge nicht von allein zurückzieht. **Der vollautomatische Klingenrückzug ist nur bei 100%ig nach vorne geschobenem Schieber gewährleistet.**

Klingenwechsel: Einfach den Knopf am Griffende drücken und die obere Griffhälfte aufklappen (Abb. 2). Den Klingenträger haken Sie in Pfeilrichtung aus und schieben ihn langsam nach vorn (Abb. 3). Klinge wenden oder wechseln und darauf achten, dass sie wieder genau auf den Nocken liegt (Abb. 4). Danach ziehen Sie den Klingenträger in die ursprüngliche Position zurück. Zuletzt klappen Sie die obere Griffhälfte wieder herunter, bis sie einrastet. Prüfen Sie mit dem Schieber, ob der vollautomatische Klingenrückzug wieder einwandfrei funktioniert. **Wichtig:** Damit das Produkt einwandfrei funktioniert, befreien Sie es bitte regelmäßig von Materialresten. **Keramikklinge:** Bruchgefahr bei starkem Druck. Schutzbrille tragen!

GB SAFETY KNIFE HANDLING

Handling: Extend the blade by moving the slider forward. Pierce the material to be cut (e.g. cardboard) with the tip of the blade (fig. 1) and cut. When cutting foil, be sure there is enough counter-pressure that the blade does not retract by itself. **The pusher must be all the way forward for the safety mechanism to respond properly.**

Blade change: Press the button at the end of the cutter and fold open the upper half of the handle (fig. 2). Release the blade carrier by pressing down and pushing forward, as indicated (fig. 3). Reverse or replace the blade. Make sure you position the new or turned blade exactly over the locating lugs (fig. 4). Pull the blade carrier back into its original position. Finally, fold the upper half of the handle back down until it snaps into place. Please check blade retraction! Work the slider to check that the fully autoretract mechanism is working smoothly.

Important: to ensure your product always functions flawlessly, regularly remove any build-up of cutting material! **Ceramic blade:** It may break under extreme pressure. Wear safety glasses.

F UTILISATION COUPEAU DE SÉCURITÉ

Utilisation : Faire coulisser le curseur, amorcer la coupe en engageant la lame dans la matière à couper (par ex. du carton) (repr. 1) et couper. Lors de la découpe de films, veillez à maintenir une pression suffisante afin d'éviter la rétraction intempestive de la lame. **Le fonctionnement du mécanisme de sécurité n'est garanti que si le curseur est poussé jusqu'à sa butée.**

Changement de lame : appuyez sur le bouton en bout de manche et relevez la moitié supérieure de la poignée (repr. 2). Dérochez le support de lame dans le sens de la flèche et faites-le coulisser lentement vers l'avant (repr. 3). Retournez ou remplacez la lame en veillant à bien la repositionner (repr. 4). Ramenez ensuite le support de lame dans sa position initiale. Poursuivre, rabattez la moitié supérieure de la poignée vers le bas jusqu'à l'encastrement. Actionnez le curseur afin de vérifier si la rétraction correcte du tranchant. **Attention :** Pour un fonctionnement optimal du produit, veillez à en ôter régulièrement les résidus de matière! **Lame céramique :** Peut se briser par forte pression. Porter des lunettes de protection.

E MANEJO CUCHILLO DE SEGURIDAD

Manejo: Utilice el desplazador para sacar la hoja. Introducir la punta de la hoja en el material de corte (por ejemplo, cartón) (fig. 1) y cortar. Cuando corte láminas de aluminio, asegúrese de ejercer suficiente contra presión para que la hoja no se retraiga por sí misma. **El mecanismo de seguridad sólo puede funcionar perfectamente si la corredora está completamente extendida.**

Cambio de hoja: Presione el botón ubicado en el extremo del cutter y abra la mitad superior del mango (fig. 2). Libere el cargador de la hoja presionando hacia abajo y empujando hacia delante, como se indica (fig. 3). Gire o cambie la hoja y asegúrese de que queda fija sobre el pivote (fig. 4). A continuación, vuelva a colocar el soporte de la hoja en la posición inicial. Finalmente, pliegue la mitad superior del mango hacia abajo hasta que se coloque en su sitio. Mueva el pulsador para verificar que el mecanismo de retracción funciona suavemente.

¡Cuidado: Para que el producto funcione de manera óptima, límpielo regularmente para retirar los residuos del material! **Hoja cerámica:** Existe el riesgo de rotura si se ejerce una fuerte presión. Lleve gafas de seguridad.

NL GEBRUIK VEILIGHEIDSMES

Gebruik: Mesje naar voren schuiven, in (blijv) karton plaatsen (afb. 1) en snijden. Bij het snijden van folie genoeg tegendruk geven zodat het mesje zich niet uit zichzelf terugtrekt. **Het veiligheidsmechanisme is uitsluitend bij 100 % uitgeschoven schuif gewaarborgd.**

Mesje verwisselen: gewoon op de knop aan het uiteinde van de greep drukken en de bovenste helft van de greep openklappen (afb. 2). U maakt de meshouder los in de richting van de pijl en schuift hem langzaam naar voor (afb. 3). Mesje draaien of verwisselen. Het mesje altijd precies op de nokjes plaatsen (afb. 4). Daarna trekt u de mesjeshouder weer terug in de oorspronkelijke positie. Als laatste klappt u de bovenste helft van de greep weer naar beneden, tot het ineenklikt. Controleer middels de schuif of het veermechanisme weer correct functioneert. **Let op:** Voor een goede werking, ver-



D SICHERHEITSHINWEISE

Bitte lesen Sie die Anleitung und bewahren Sie diese stets gut auf, damit Sie Ihr neues MARTOR-Schneidwerkzeug sicher und optimal verwenden können.

1. Allgemeine Anwendungshinweise: Bitte nutzen Sie das Produkt nur für manuelle Schneidarbeiten, stets sorgfältig und nicht auf zweckfremdete Weise. Achten Sie hierzu auf die korrekte Handhabung und den richtigen Einsatz des Schneidwerkzeugs. Als zusätzliche Schutzmaßnahme empfehlen wir das Tragen von Handschuhen.

2. Besondere Anwendungshinweise zur Vermeidung von Verletzungsgefahren: Lassen Sie beim Umgang mit dem Produkt immer größte Vorsicht walten. Machen Sie sich vor dem ersten Gebrauch mit der Sicherheitstechnik und Ihrer Funktionsweise vertraut. Überprüfen Sie auch vor jeder weiteren Verwendung das Messer auf einwandfreie Funktion. Benutzen Sie nur einwandfreie Schneidwerkzeuge mit scharfer, sauberer und unbeschädigter MARTOR-Klinge. Stellen Sie auch sicher, dass die Funktionsweise des Messers nicht durch das zu schneidende Material bzw. durch Verschmutzung oder Partikelanhaftung im Bereich der Klinge beeinträchtigt wird. **ACHTUNG, die Klinge ist scharf und kann zu erheblichen und tiefen Schnittverletzungen führen. Greifen Sie daher niemals in die Klinge!** Platzieren Sie die zweite Hand nicht auf dem Schneidweg des Messers und schneiden Sie grundsätzlich am Körper vorbei.

3. Ersatzteilaustausch: Tauschen Sie stumpf gewordene Klingen rechtzeitig aus! Verwenden Sie dazu nur MARTOR-Ersatzklingen. Ausgewechselte Klingen sind fachgerecht zu entsorgen. Sie gehören nicht in den Papiermüll, da sonst eine erhebliche Verletzungsgefahr besteht. Führen Sie Reparaturen nie selbst aus. Weist das Schneidwerkzeug Alterungs- oder sonstige Verschleißerscheinungen auf, wie z. B. Funktionsstörungen bei der Sicherheitstechnik, beim Klingenwechsel oder in der Handhabung, muss es ausgemustert und ersetzt werden. Veränderungen oder Manipulationen am Produkt sind nicht erlaubt, da diese die Produktsicherheit beeinträchtigen. **ACHTUNG, hier ist die Verletzungsgefahr besonders hoch!**

4. Nichtverwendung des Schneidwerkzeugs: Sichern Sie die Klinge stets so (abhängig vom Produkttyp), dass Schnittverletzungen ausgeschlossen sind. Bewahren Sie das Produkt an einem sicheren Ort auf.

wijdert u best regelmatig de materiaalrestanten! **Keramisch mesje:** Kans op breken bij sterke druk. Draag een veiligheidsbril.

I MANEGGIO DEL COLTELLO DI SICUREZZA

Utilizzo: spostare il cursore della lama sull'impugnatura, infilare la lama nel materiale da tagliare (p. es. cartone) (fig. 1) e tagliare. Se si tagliano pellicole, applicare una contropressione sufficiente in modo che la lama non si ritragga accidentalmente. **Il meccanismo di sicurezza è garantito soltanto se il cursore viene spinto in avanti al 100%.**

Cambio lama: basta spingere il pulsante sull'estremità dell'impugnatura e sollevare la metà superiore dell'impugnatura (fig. 2). Sganciare il portalama nella direzione della freccia e spingerlo in avanti lentamente (fig. 3). Girare o cambiare la lama facendo attenzione che la lama si trovi sempre sulla camma (fig. 4). Riportare quindi il portalama nella posizione originale. Infine, abbassare nuovamente la metà superiore dell'impugnatura fino a quando non scatta. Controllare con lo spingi lama che il ritorno della lama funzioni nuovamente senza problemi. **Importante:** Per garantire che il prodotto funzioni perfettamente, è necessario pulirlo regolarmente eliminando dal medesimo i residui di materiale! **Lama in ceramica:** Pericolo di rottura a causa d'alta pressione. Indossare occhiali protettivi!

TR KULLANIM GÜVENLİ BİÇAKLAR

Kullanım: Sürgüyle ucu çıkartırsınız. Bıçak ucunu kesilecek malzeme (ör. karton) içine daldırınız (Şek. 1) ve kesiniz. Folyo keserken ucun kendiliğinden geri gitmemesi için karşı baskınin yeterli olmasına dikkat ediniz. **Tam otomatik bıçak ucu gerilemesi, yalnızca sürgü %100 oranında ileri itilmiş olduğunda çalışır.**

Uç Değişimi: Sapın sonundaki düğmeye basınız ve sapın üst parçasını açınız (Şek. 2). Bıçak ucu taşıyıcısını ok istikametinde çıkartınız ve yavaşça ileri doğru itiniz (Şek. 3). Bıçak ucunu döndürünüz veya değiştiriniz ve yeniden tam olarak kam üstüne koymaya dikkat ediniz (Şek. 4). Sonrasında bıçak ucu tutucusunu asil konumuna geri çekiniz. Önce sapın üst parçasını yerine oturana kadar yeniden aşağı katlayınız. İtici tuşu kullanarak otomatik geri çekme mekanizmasının düzgün çalıştığını kontrol edin. **Uyarı:** Sorunsuz bir şekilde işlev görebilmesi için lütfen ürününüzü düzenli aralıklarla malzeme kalıntılarında arındırın! **Seramik bıçak ağzı:** Aşırı baskıda kırılma tehlikesi. Koruyucu gözlük takın!

PL UŻYTKOWANIE NOŻA BEZPIECZNEGO

Obstuga: Przesuwając suwak do przodu wysuną ostrze. Ostrze wbije w przycinany materiał (np. karton) (Rys. 1) a następnie rozpocząć cięcie. Podczas cięcia folii należy zwracać uwagę na wystarczająco duży nacisk z przeciwniej strony, aby ostrze nie wycofało się samo. **Mechanizm bezpieczeństwa zadziała tylko gdy suwak ostra będzie przesunięty w 100% do przodu.**

Wymiana ostrza: Naciśnij przycisk na końcu rękojści i rozłóż górną połowę rękojści (Rys. 2). Nośnik ostrza wychwata się w kierunku strzałki i przesuwaj go powoli do przodu (Rys. 3). Obróć lub wymień ostrze i zwróć uwagę, żeby zostało ponownie umieszczone dokładnie na krzywce (Rys. 4). Następnie należy odciągnąć nośnik ostrza do pozycji wyjściowej. Na końcu prosimy przehylić górną połowę rękojści z powrotem w dół, aż wsckoczy na swoje miejsce. Należy również systematycznie sprawdzać czy suwak ostrza działa bez zastrzeżeń. **Uwaga:** aby produkt działał bez zarzutu prosimy go regularnie czyścić z resztek ciętego materiału! **Ceramiczne ostrze:** Ryzyko pęknięcia pod silnym naciskiem. Nosić okulary ochronne!

H A BIZTONSÁGI VÁGÓ HASZNÁLATA

Használat: Tolja ki a pengét, nyomja bele az anyagba (pl. kartonba) és vágjon (1. ábra). Fóliák vágásánál ügyeljen a kellő ellennyomásra, nehogy a penge magától visszahúzódjön. Figyelem: **Az automata visszahúzó mechanizmus csak teljesen kinyomott penge esetén lép működésbe.**

Pengecseré: Egyszerűen nyomja meg a nyél végén található gombot és nyissa fel a nyél felső részét (2. ábra). A pengétartót a nyél irányába akassza ki és tolja lassan előre (3. ábra). Fordítsa meg vagy cserélje ki a pengét. Ügyeljen arra, hogy a pengét pontosan a csapokra helyezze (4. ábra). Ezután húzza vissza a pengétartót az eredeti pozícióba. Végezetül hajtsa le ismét a nyél felső részét, amíg bepattan. Minden esetben győződjön meg a rugós szerkezet zavartalan működéséről!

Figyelem: A termék kifogástalan működése érdekében rendszeresen tisztítsa meg a kést a szennyeződésektől. **Kerámipenge:** Erős nyomás esetén fennáll a törés veszélye. Viseljen védőszemüveget!

CZ MANIPULACE S BEZPEČNOSTNÍM NOŽEM

Manipulace: Posunovateč vysuňte čepel. Špičku čepely zapichnete (obr. 1) do řezaného materiálu (např. lepenky) a řezte. Při řezání fólií dbejte na dostatečný protitlak, aby se čepel sama od sebe nezatahla zpátky. **Polautoomatický zpětný tah čepely je zajištěn jen při zcela vpřed vysunutém šoupátku.**

Výměna čepely: Stiskněte knoflík na konci rukojeti a odklopte horní polovinu rukojeti (obr. 2). Vyhákněte držák čepely ve směru šípky a pomalu ho posouvejte dopředu (obr. 3). Obráťte nebo vyměňte čepel a dbejte na to, aby byla zase přesně na palci (obr. 4). Poté zatáhněte nosič čepely zpět do původní polohy. Nakonec opět sklopte horní polovinu rukojeti tak, aby zaklapla. Vyzkoušejte posunovateč a zkontrolujte, zda je auto-matický systém zpětného zatažení čepely plně funkční. **Upozornění:** Chcete-li, aby výrobek fungoval bez závad, čistěte ho pravidelně od zbytků materiálu! **Keramiká čepel:** Nebezpečí zlomení při velkém tlaku. Používejte ochranné brýle!

5. Pflegehinweise: Halten Sie das Schneidwerkzeug immer sauber und setzen Sie es nicht unnötig Schmutz und Feuchtigkeit aus, um eine lange Lebensdauer zu gewährleisten.

ACHTUNG: Es wird keine Haftung für Folgeschäden übernommen. Technische Änderungen und Irrtümer vorbehalten! Dieses Produkt gehört nicht in Kinderhände!

GB SAFETY ADVICE

To ensure that you use your new MARTOR knife safely and most effectively, please read and note the following user-instructions. Please keep the written guide in a safe place so that you can access it at any time.

1. General application instructions: Please always use the product carefully for manual cutting work only and not for any purposes other than those that are intended. Please take the correct handling and the proper use of the knives into account in this regard. As an additional safety measure, we recommend the wearing of safe gloves.

2. Special application instructions to avoid the danger of injuries: Always take great care when handling the product. Before first use, familiarise yourself with the safety technology and how it works. Before every further use, check the knife for proper functioning. Only use cutting tools that are in perfect condition with sharp, clean and undamaged MARTOR blades. Also make sure that the knife's operation is not impaired by the material to be cut or by dirt or particle deposits around the blade. **CAUTION: The blade is sharp and can result in serious and deep cuts. Therefore, never reach into the blade!** Do not place your free hand in the line of cutting and never cut directly towards you.

3. Replacement of spare parts: Replace any blades that become dull at the right time! Use only the replacement blades from MARTOR for this purpose. Dispose of old blades in a proper fashion. They should not be placed in a waste paper bin, as this poses a considerable danger of injuries. Never perform any repairs yourself. If the knife shows signs of aging or any other wear, e.g. which impair safety features, blade changing or usage, the knife must be taken out of service and replaced. Do not modify this product in any way. Modifications of any kind may impair product safety. **CAUTION: The risk of injury caused by manipulation of this product is extremely high.**

4. Non-use of the knife: Always secure the blade in such a way (depending on product type) that injuries due to cuts are excluded. Store the knife in a secure place.

5. Care instructions: To guarantee a long service life, always keep the knife clean and do not expose it to unnecessary soiling and humidity.

CAUTION: No liability will be assumed for consequential losses. Subject to technical changes and errors! This knife does not belong in the hands of children!

INDICATIONS DE SÉCURITÉ

Veuillez lire et conserver les instructions de sécurité afin de toujours pouvoir utiliser votre nouveau couteau MARTOR de façon sûre et optimale.

1. Instructions générales d'utilisation : Utilisez toujours le produit avec le plus grand soin et uniquement pour des travaux de coupe manuels. Respectez le maniement correct du couteau et vérifiez l'adéquation entre l'outil et la tâche à effectuer. En protection additionnelle, nous recommandons le port de gants.

2. Instructions particulières pour éviter les risques de blessures : Faites toujours preuve de la plus grande prudence lors de la manipulation du produit. Avant la première utilisation, familiarisez-vous avec la technique de sécurité et son fonctionnement. Vérifiez également que le couteau fonctionne correctement avant toute utilisation ultérieure. N'utilisez que des outils de coupe impeccables avec des lames MARTOR affûtées, propres et non endommagées. Assurez-vous également que le fonctionnement du couteau n'est pas altéré par le matériau à couper ou par l'accumulation de saletés ou de particules dans la zone de la lame. **ATTENTION, la lame est tranchante et peut engendrer de graves et profondes blessures par coupure. N'empoignez de ce fait jamais la lame !** Ne jamais mettre l'autre main sur le passage de la lame et ne jamais couper en direction du corps.

3. Remplacement de pièces : Remplacez à temps les lames émoussées! Utilisez pour cela uniquement des lames de rechange MARTOR. Les lames usagées doivent être éliminées de manière appropriée. Elles ne doivent pas se retrouver dans les corbeilles à papier, elles constitueraient ainsi un risque de blessure considérable. N'entreprenez jamais de réparation vous-même. Si le couteau présente des signes d'usure, tel qu'un dysfonctionnement au niveau de la technique de sécurité, du changement de lame ou du maniement, il doit être retiré et remplacé. Les modifications ou les transformations du produit ne sont pas autorisées car elles altéreraient la sécurité du produit. ATTENTION, risque de blessure particulièrement élevé!

4. Couteau non utilisé : Sécurisez toujours la lame de manière à exclure les blessures par coupure (selon le type du produit). Conservez le couteau en lieu sûr.

5. Instructions d'entretien : Afin de garantir une grande longévité, veillez constamment à la propreté du couteau et préservez-le de la salissure et de l'humidité.

ATTENTION : Nous déclinons toute responsabilité pour d'éventuels dommages indirects. Sous réserve de modifications techniques ou d'erreurs ! Ce couteau doit être gardé hors de la portée des enfants !

INFORMACIÓN DE SEGURIDAD

Para poder usar su nueva herramienta de corte MARTOR de manera segura y óptima, lea y tenga en cuenta las siguientes instrucciones.

1. Instrucciones generales: Por favor, utilice el producto siempre cuidadosamente y solo para las tareas de corte manuales para las que ha sido creado. Asegúrese de manipular y usar correctamente la herramienta de corte. Como medida de protección adicional recomendamos llevar guantes.

2. Instrucciones de uso especiales para evitar el peligro de heridas: Manipule el producto siempre con la máxima precaución. Antes del primer uso familiarícese con la tecnología de seguridad y el funcionamiento. Revise el perfecto funcionamiento del cuchillo antes de cada uso. Use solo herramientas de corte en perfecto estado, con hojas MARTOR afiladas, limpias e intactas. Asegúrese de que la funcionalidad del cuchillo no esté mermada por el material que vaya a cortar o por suciedad o partículas adheridas en la zona de la hoja. **PRECAUCIÓN: La hoja es afilada y puede producir cortes serios y profundos. Por lo tanto, nunca manipule la hoja.** No coloque la otra mano en la trayectoria del corte de la herramienta de corte y nunca corte en dirección a su cuerpo.

3. Reemplazo de repuestos: Reemplace las hojas desafiladas de inmediato! Use solamente las hojas de recambio MARTOR con este fin. Descarte las hojas de la manera adecuada. No se deben tirar a la papelera ya que podrían ocasionar daños o heridas de consideración. No intente reparar los cuchillos. Si la herramienta de corte presenta alteraciones u otras muestras de desgaste como, por ejemplo, alteraciones funcionales en la técnica de seguridad, en el cambio de hoja o en el manejo, debe retirarse del servicio y sustituirse. La modificación y manipulación de los productos están prohibidas, ya que menoscaban su seguridad. ¡ATENCIÓN, aquí el peligro de sufrir lesiones es especialmente alto!

4. Si no se utiliza: Asegure siempre la hoja de manera que (en función del tipo de producto) no se puedan producir heridas. Guarde la herramienta de seguridad en un lugar seguro.

5. Instrucciones de mantenimiento: Mantenga siempre la herramienta de seguridad limpia y no la esponja a la suciedad y ni la humedad innecesariamente, para así garantizar una vida útil prolongada.

PRECAUCIÓN: No aceptaremos ninguna responsabilidad por daños debidos a cambios técnicos ni errores! Mantenga el cuchillo fuera del alcance de los niños!

VEILIGHEIDSRINSTRUCTIE

Lees voor gebruik altijd de gebruiksaanwijzing en bewaar deze zodat u uw MARTOR mes altijd veilig en optimaal kunt gebruiken.

1. Algemene gebruiksaanwijzing: Gebruik het product uitsluitend in zorgvuldig voor handmatig snijwerkzaamheden en niet voor onjuiste toepassingen. Let hierbij op de correcte handhaving en de juiste toepassing van het mes. Als extra veiligheidsmaatregel raden wij het gebruik van handschoenen aan.

2. Bijzondere gebruiksaanwijzing ter voorkoming van verwondingen: Neem bij het gebruik de grootste voorzichtigheid in acht. Maak uzelf vóór het eerste gebruik vertrouwd met de veiligheidsstechniek en de werking ervan. Controleer ook voor elk verder gebruik of het mes nog correct werkt. Gebruik uitsluitend onberispelijke snijgereedschappen met scherpe, schone en onbeschadigde MARTOR-mesjes. Zorg er ook voor dat de werking van het mes niet beïnvloed wordt door het te snijden materiaal of door vuil of aangehechte deeltjes op het mesje. **LET OP: het mesje is scherp en kan ernstige en diepe snijwonden veroorzaken. Pak daarom nooit het mesje vast!** Plaats uw andere hand niet op de snijkant van het mes en snij van uw lichaam af.

3. Onderdelen vervisselen: Vervissel de stomp geworden mesjes op tijd! Gebruik daarvoor uitsluitend MARTOR-reservemesjes. Gebruikte mesjes dienen op de juiste wijze te worden verwerkt. Ze horen niet thuis in papierafval of de vuilnisbak want dan is er grote kans op verwondingen. Voer nooit zelf reparaties uit. Indien het mes ouderdomsverschijnselen of slijtage vertoont, zoals bv. storingen bij de veiligheidsstechniek of bij het gebruik, dient u het mes te vernietigen en te vervangen. Veranderingen of manipulatie van het product zijn niet geoorloofd, daar deze de veiligheid van het product beïnvloeden. LET OP, in een dergelijke geval is er grote kans op verwondingen!

4. Overig gebruik van het mes: Het mesje altijd zo opbergen (afhankelijk van het producttype) dat snij-ongevallen uitgesloten zijn. Bewaar het mes op een veilige plaats.

5. Onderhoud: Houdt het mes altijd schoon en droog en stel het niet onnodig bloot aan vuil en vocht teneinde een lange levensduur te bevorderen.

LET OP: MARTOR is niet aansprakelijk voor eventuele gevolgschade. Technische veranderingen en afwijkingen voorbehouden! Dit mes hoort niet thuis in kinderhanden!

INFORMAZIONI DI SICUREZZA

Leggere le istruzioni e conservarle sempre accuratamente per usare il nuovo utensile di taglio MARTOR in modo sicuro e ottimale.

1. Avvertenze generali per l'uso: utilizzare il prodotto soltanto per tagliare manualmente, sempre con cura e non per scopi diversi da quello previsto. Maneggiare e utilizzare l'utensile di taglio in modo corretto. Come ulteriore misura di sicurezza, consigliamo di indossare appositi guanti.

2. Avvertenze particolari per l'uso per evitare di ferirsi: Maneggiare il prodotto sempre con la massima cautela. Prima dell'uso, prendere confidenza con il sistema di sicurezza e imparare come funziona. Prima di ogni nuovo utilizzo, controllare che il coltello funzioni correttamente. Utilizzare solo utensili da taglio in condizioni perfette con la lama MARTOR affilata, pulita e non danneggiata. Assicurarsi anche che il funzionamento del coltello non sia compromesso dal materiale da tagliare o dallo sporco e l'aderenza di particelle nella zona della lama. **ATTENZIONE, la lama è affilata e può causare ferite da taglio notevoli e profonde. Per questa ragione, non afferrare mai la lama!** Non appoggiare la seconda mano sulla traiettoria di taglio della lama ed effettuare l'operazione di taglio lontano dal corpo.

3. Sostituzione di parti di ricambio: Sostituire tempestivamente le lame non affilate! Utilizzate a tale scopo soltanto le lame di ricambio MARTOR. Le lame sostituite devono essere smaltite a regola d'arte. Esse non vanno buttate nella carta straccia, perché diversamente si avrebbe un notevole rischio di ferimenti. Non eseguite mai riparazioni personalmente. Se presenta segni d'usura o altre alterazioni, come per esempio anomalie di funzionamento del sistema di sicurezza, problemi durante la sostituzione della lama o di maneggiabilità, l'utensile da taglio deve essere buttato via e sostituito. Non sono permesse modifiche o manipolazioni del prodotto, perché queste pregiudicano la sicurezza del prodotto stesso. ATTENZIONE, qui si ha un rischio di ferimenti particolarmente elevato!

4. Come riporre l'utensile di taglio non in uso: assicurare la lama sempre in modo da escludere ferite da taglio (a seconda del tipo di prodotto). Custodire il prodotto in un luogo sicuro.

5. Manutenzione: tenere l'utensile da taglio sempre pulito e non esporlo inutilmente all'umidità, per garantirne una lunga durata di vita. **ATTENZIONE: Non viene assunta nessuna responsabilità per danni conseguenti. Con riserva di modifiche tecniche e salvo errori! Questo coltello non deve finire nelle mani di bambini!**

GÜVENLİK UYARISI

MARTOR bıçağını güvenli ve verimli bir şekilde kullanmak için, kullanım talimatını iyice okuyunuz ve her zaman güvenli bir yerde muhafaza ediniz.

1. Genel Uygulama Talimatları: Ürünü lütfen sadece manuel kesim işlemleri için her zaman özeleni bir şekilde kullanınız, başka herhangi bir amaçla kullanmayınız. Burada kesici uçun belirtildiği şekilde ve doğru amaçla kullanılmasına dikkat ediniz. Ek güvenlik önlemleri olarak eldivenlerinin kullanılmasını tavsiye ederiz.

2. Yaralanmaları Önlemek İçin Özel Uygulama Talimatları: Ürünleri kullanırken her zaman dikkatli olun. İlk defa kullanmadan önce güvenlik sistemini ve işleyişini iyice öğrenin. Her defasında kullanmadan önce de bıçağı kusursuz işlev bakımından kontrol edin. Bıçaqları mükemmel durumdakinden ve kesici MARTOR uçları keskin, temiz ve hasarsızken kullanın. Ürünü kullanırken her zaman azami dikkati gösterin. Çalışmaya başlamadan önce emniyet teknolojilerini ve nasıl kullanılacağını öğrenin. Ayrıca kesilecek malzeme nedeniyle ya da kesici uç bölgesinde kirlenme veya parçacık bulunması nedeniyle bıçağın işlevinin olumsuz etkilenmemesini de sağlayın. **DİKKAT: Kesici uç çok keskindir, ciddi ve derin yaralanmalara neden olabilir. Bu yüzden kesici uça asla temas etmeyiniz!** Diğer elinizi bıçağın kesme yolu üzerine koymayınız ve esas olarak vücudunuzun yanından kesim yapınız.

3. Yedek Parça Değişimi: Bıçak uçlarını doğru zamanda değiştirilmelisiniz. Bunun için yalnızca MARTOR yedek uçları kullanınız. Kullanılmış bıçak uçları uygun bir şekilde atılmalıdır. Kullanılmış bıçak uçları, atık kağıt kutularına atılmamalıdır, bu işlem ciddi yaralanmalara sonuçlanabilir. Bıçaqları asla temas etmeye çalışmayınız. Kesici alet üzerinde ör. emniyet teknolojisinde, uç değişiminde veya kullanım sırasında fonksiyon arızaları gibi ypranma veya aşınma belirtileri görüldüğünde bunun ayarlanması ve değiştirilmesi gerekir. Ürün üzerinde ürün emniyetini olumsuz etkileyecek modifikasyon ve değişikliklerin yapılması yasaktır. **DİKKAT: Burada yararlanma tehlikesi oldukça yüksektir!**

4. Kullanılmayan Bıçaqlar: Kesici ucu (ürün tipine bağlı olarak) daima kesime yararlanmaları oluşmayacak şekilde emniyete alınız. Ürünü güvenli bir yerde muhafaza ediniz.

5. Temizlikle ilgili bilgiler: Bıçaqları, uzun ve güvenli bir kullanım ömrü için daima temiz tutunuz ve gereksiz kir ve rutubete maruz bırakmayınız.

ÖNEMLİ: Olabilecek kayıplara karşı herhangi bir yükümlülük söz konusu değildir. Teknik değişiklik ya da yanlışlık konusudur. Çocukların erişemeyeceği yerlerde bulundurunuz!

WSKAZÓWKI BEZPIECZEŃSTWA

Przed rozpoczęciem użytkowania noży MARTOR należy przeczytać poniższe wskazówki i ich przestrzegać. Prosimy również o zachowanie tego dokumentu.

1. Wskazówki ogólne dotyczące zastosowania: Produkt należy stosować wyłącznie do manualnych prac związanych z cięciem, z zachowaniem ostrożności i zgodnie z przeznaczeniem. Należy zwrócić uwagę na prawidłową obsługę i właściwe zastosowanie noża. Jako dodatkowy środek ochrony zalecamy korzystanie z rękawic.

2. Wskazówki specjalne dotyczące zastosowania w celu zapobiegania urazom: Podczas pracy z produktem należy zachować najwyższą ostrożność. Przed pierwszym użyciem należy zapoznać się z mechanizmem bezpieczeństwa i sposobem jego działania. Przed każdym kolejnym użyciem należy sprawdzić nóż pod względem prawidłowego działania. Należy używać wyłącznie bezawaryjnych narzędzi tnących z ostrymi, czystymi i nieuszkodzonymi ostrzami MARTOR. Należy upewnić się również, że na działanie noża nie ma wpływu cięty materiał ani zanieczyszczenia lub osadzone cząstki stałe w obszarze ostrza. **UWAGA: ostrze jest ostre i może być przyczyną niebezpiecznych i głębokich ran ciętych. Z tego powodu nigdy nie należy chwycić ostrza!** Nie należy umieszczać drugiej ręki na drodze cieżca noża i zasadniczo należy ciąć w obszarze poza ciałem.

3. Wymiana części zamiennych stępione ostrza należy natychmiast wymienić! Wymiana części zamiennych stępione ostrza należy natychmiast wymienić! W tym celu należy stosować wyłącznie ostrza MARTOR. Zużyte ostrza należy oddać do utylizacji. Zużytych ostrzy nie należy wyrzucać do zwykłych odpadów gdyż mogłyby być przyczyną niebezpiecznych urazów. Zabrania się przeprowadzania jakichkolwiek napraw we własnym zakresie. Jeżeli stan noża wskazuje na jego zużycie objawiające się np. mechanizmie zabezpieczającym, problemami przy wymianie ostrza lub w użytkowaniu, nóż taki musi zostać wycofany z użytku i zastąpiony nowym. Zabrania się przeprowadzania jakichkolwiek zmian technicznych lub manipulacji przy produkcji gdyż obniżają one jego bezpieczeństwo. **UWAGA: w takim przypadku istnieje szczególnie wysokie ryzyko urazu.**

4. Przechowywanie noża: Ostrze należy zabezpieczyć w taki sposób (w zależności od typu produktu) aby wykluczyć możliwość skażenia się. Nóż należy przechowywać w bezpiecznym miejscu.

5. Wskazówki pielęgnacyjne: W celu zapewnienia długiej żywotności nóż należy regularnie czyścić i chronić przed brudem i wilgocią. **UWAGA: Nie przejmujemy odpowiedzialności za ewentualne szkody. Należy zapewnić aby nóż ten nie trafił w ręce dziecka!**

BIZTONSÁGI AJÁNLÁS

Kérjük, olvassa el gondosan ezt az útmutatót, és tartsa elérhető helyen annak érdekében, hogy a MARTOR késeket biztonságosan és a lehető legnagyobbat hatékonyasággal használhassa.

1. Általános használati útmutató: Kérjük, használja a terméket óvatosan és csak azokra a manuális vágási műveletekre, amelyekre alkalmaszatok. Kérjük, fordítson kellő figyelmet a helyes használatra és a megfelelő kezelésre. További óvintézkedésként javasoljuk, hogy viseljen kesztyűt.

2. Különleges használati utasítások a sérülésveszély elkerüléséhez: A termék használatához közbelen legyen mindig nagyon elővigyázatos. Az első használat előtt ismerkedjen a biztonságtechnikai funkcióval és annak működésével. Minden további használat előtt is ellenőrizze, hogy a kés kifogástalanul működik-e. Csak kifogástalan állapotban lévő vágóeszközöket használjon, és figyeljen arra, hogy a MARTOR-penge ép, tiszta és éles legyen. Bizonyosodjon meg arról is, hogy a vágandó anyag, ill. a penge korymékének szennyeződése vagy a rápatadt szennyező részecskék nem befolyásolják-e hátrányosan a kés működését. **FIGYELEM: A pengék nagyon élesek és mély vágási sérüléseket okozhatnak! Vigyázzon, hogy soha ne érintse a pengé életét!** Ne tegye a másik kezét a kés vágási útjába, és normál esetben a teste mentén vágjon.

3. Alkatrészek cseréje: Cserélje ki időben az élettelené vált pengéket! Csak MARTOR-cserepengéket használjon! Kezelje a használt pengéket kellő gondnal. Soha ne dobja azokat a szemétkosárba, mert komoly sérülésveszélyt jelentenek. Soha ne próbálja a meghibásodott késeket javítani. Ha a vágóeszközzel szemben az éregetés vagy az elhasználódás más jelei mutatkoznak, pl. a biztonságtechnikai funkcióval, a pengecserét vagy a kezelését érintő működési zavarok, selejtezze és cserélje ki. A termék bármilyen átalakítása vagy manipulálása tilos, mivel ezek a termék biztonságos működését befolyásolhatják. **FIGYELEM: Ebben az esetben rendkívül megnő a balesetveszély!**

4. Használaton kívüli helyzet: Biztosítsa a pengét oly módon (a termék típusától függően), hogy vágási sérülést ne okozhasson. Tárolja a kés biztonságos helyen.

5. Karbantartás: Tartsa a kés mindig tisztán, és óvja a szennyeződéstől és a párásoadástól, hogy a hosszú élettartam biztosítható legyen.

FIGYELEM: Az esetleges technikai átalakítások vagy hibás használat miatt bekövetkező károkért felelősséget nem vállalunk! A kés tartsa távol a gyermekektől!

BEZPEČNOSTNÍ UPOZORNĚNÍ

Bezpečnostní upozornění. Prosim pročtete si tyto uživatelské instrukce pro správné a bezpečné používání Vašeho nového nože MARTOR. Tištěné instrukce uchovejte na bezpečném, dobře přístupném místě.

1. Všeobecné instrukce pro používání: Výrobek používejte s opatrností výhradně na manuální řezání, nikdy ne k jiným účelům. S nožem manipulujte vždy správně a výhradně k zamýšlenému účelu. Jako přídatné ochranné opatření doporučujeme nosit rukavice.

2. Speciální instrukce pro zamezení rizik úrazů: Při manipulaci s produktem buďte vždy maximálně obezřetní. Před prvním použitím se dobře seznámejte s bezpečnostní technikou a způsobem jejího fungování. Před každým dalším použitím zkontrolujte, zda je nůž v bezvadném stavu a řádně funkční. Používejte pouze řezací nástroje, které jsou v perfektním stavu a mají ostré, čisté a nepoškozené čepele MARTOR. Ujistěte se, že funkčnost nože nebude snížena řezaným materiálem, resp. znečištěním nebo uplíváním částecí ve oblasti čepele. **UPOZORNĚNÍ: Čepel je ostrá a může způsobit vážné, hluboké poranění. Nedotýkejte se ostrí čepele!** Druhou ruku nepokládejte na místo, kde chcete řezat a zásadně řezajte mimo své tělo.

3. Výměna náhradních částí: Čepele, které se ztupily včas vyměňte! K tomuto účelu používejte pouze náhradní čepele MARTOR. Staré čepele zlikvidujte vhodným způsobem. Nevhazujte je do koše na papír - z důvodu nebezpečí úrazu. Nikdy sami neprovádějte opravy. Pokud nůž při výměně nebo vysunování čepele vykazuje známky stárnutí, opotřebení nebo funkční problémy bezpečnostní techniky, problémy při výměně čepele nebo při manipulaci, musí být výrobek vyřazen a vyměněn za nový. Žádné úpravy ani změny výrobku nejsou povolené, měly by vliv na bezpečnost produktu. **UPOZORNĚNÍ: Velké riziko zranění!**

4. Nepoužívejte-li nůž: Čepel vždy zajištěte takovým způsobem (v závislosti na typu výrobku), aby bylo zabráněno možným poraněním. Nůž skladujte na bezpečném místě.

5. Instrukce k údržbě: Pro delší životnost udržujte nůž vždy čistý a nevystavujte jej zbytečně vlhkosti.

UPOZORNĚNÍ: Nenesejte žádnou odpovědnost za následné škody zapříčiněné technickými změnami a chybami používání. Tento nůž nepatří do rukou dětí!

